



IAWJ Biennial Conference



OnAIR Virtual Platform FAQ

Technology

Conférence biennale de l'AIFJ/M

Association des Femmes Juges de Nouvelle-Zélande

Rubrique questions-réponses sur la Plateforme virtuelle En Direct

Technologie

Que dois-je avoir pour pouvoir participer ?

- Un portable ou ordinateur personnel
- La connexion avec l'internet – d'un minimum de 5 Mbps pour télécharger et transférer. Vérifiez votre vitesse d'internet à : <https://www.speedtest.net/>
- Si vous voulez communiquer avec d'autres participant.e.s, dans le Centre de rencontre (*Meeting Hub*, en anglais), nous vous recommandons d'utiliser un casque filaire avec microphone ou des écouteurs sans fil avec une caméra vidéo.

Faut-il télécharger un programme ou un logiciel spécifique pour pouvoir participer ?

Non. La plateforme virtuelle est reliée à un navigateur. Pour une expérience visuelle optimale, nous recommandons d'utiliser le navigateur d'internet compatible, Google Chrome (de préférence), Microsoft Edge ou Firefox.

Que faire si je rencontre des problèmes techniques durant la conférence ?

Une aide technique vous sera apportée pour toute la durée de la conférence par notre équipe d'aide technique dans la plateforme virtuelle. Vous cliquerez sur l'icône d'aide en direct (*Live Support*, en anglais) située en haut et à droite sur l'écran En direct (*OnAir*, en anglais).



Est-ce que je peux partager mon accès au portail virtuel avec d'autres personnes ?

Non. Chaque participant.e inscrit.e va recevoir un lien au portail virtuel qui est strictement associé à son inscription et ne peut donner accès à plusieurs appareils en même temps.

Comment puis-je ajuster le format de mon écran ?

Pour augmenter ou réduire la taille de votre écran, cliquez sur la clé de contrôle + ou - (*CTRL+ ou CTRL -*, en anglais).

Ou bien, pour accroître la fenêtre de vision, cliquez sur l'icône en haut et à droite de la fenêtre



Les minutes de séance, les informations et les questions-réponses en direct seront accessibles en haut de l'écran.

Comment puis-je exporter mes notes ou mes contacts recueillis au Centre de rencontre ?

Toutes les notes que vous prendrez, durant la conférence, pourront être communiquées en sélectionnant l'icône de transfert (*Export*, en anglais) qui se trouve en haut et à droite sur l'écran, près de votre image de profil. De plus, vous pouvez transférer les coordonnées des autres participant.e.s avec lequel.le.s vous aurez communiqué dans le Centre de rencontre (*Meeting Hub*).



Programme

Dans quel fuseau horaire est présenté le programme ?

Le programme du site est statique et est présenté dans le fuseau horaire de la Nouvelle-Zélande (NZST).

Le programme de la plateforme virtuelle en direct (*OnAir*) va automatiquement s'ajuster aux paramètres de votre navigateur et le programme de la conférence, dans la plateforme, sera disponible dans le temps correspondant au fuseau horaire. Si vous désirez voir le programme dans un autre fuseau horaire, vous pourrez en faire, à cet endroit, la sélection.

Les interventions seront-elles suivies d'un débat ?

Oui. Il y aura un débat dans la plupart des séances et vous pourrez soumettre vos questions durant l'intervention. Le débat aura lieu dans la séance en direct avec l'intervenant.e et les animatrices ou animateurs. Les questions posées pourront immédiatement être vues par les animatrices/animateurs, sans être encore rendues visibles aux participant.e.s.

Puis-je créer mon propre programme pour ne voir que les séances qui m'intéressent ?

Oui. A chaque séance est apposée une étoile. Cliquez-là pour sélectionner la séance. Pour ne voir que la sélection que vous aurez faite, cliquez l'étoile qui se trouve en haut et à droite de votre écran.



Networking

Réseautage

Quelles sont les possibilités d'établir des contacts ?

Le Centre de rencontre (*Meeting Hub*)

Le Centre de rencontre est un espace virtuel dans lequel vous pourrez établir des contacts individuellement avec d'autres participant.e.s, en direct, en conversation écrite, par message ou bien des appels en vidéo. Une fois que vous serez dans le Centre de rencontre, vous pourrez accéder à la liste des participant.e.s selon leur nom ou leur organisation. Vous pourrez également utiliser le bouton « en direct maintenant » (*online now*, en anglais) pour voir les personnes avec lesquelles vous êtes en contact en direct sur la plateforme.

Il y aura peu d'informations sur les délégué.e.s qui ne sont pas encore connecté.e.s à la plateforme et vous pourrez leur envoyer un message, mais ces personnes ne pourront vous répondre que lorsqu'elles seront elles-mêmes connectées à la plateforme.

Quand vous cliquerez sur le profil d'un.e participant.e, plusieurs options vont apparaître :

Se connecter : une invitation sera envoyée à la personne, l'informant que vous désirez communiquer avec elle et une fois acceptée, vous pourrez chacun.e obtenir toutes les coordonnées communiquées dans le profil virtuel.

Appel vidéo : vous pouvez lancer un appel vidéo en direct à qui que ce soit, mais assurez-vous que vous disposez d'un micro et d'une caméra. Une fois la connexion établie avec un.e autre participant.e, vous pourrez également en inviter d'autres, en utilisant l'option « invitation ».

Conversation par écrit : elle donne la possibilité de communiquer en direct par écrit avec d'autres personnes.

Message : cette fonction vous permet d'envoyer des messages à quelque participant.e que ce soit.

Réunion : une fois la connexion établie avec une autre personne, vous pourrez utiliser la fonction de rencontre (*meeting function*, en anglais) pour suggérer une date et une heure de réunion et conserver les minutes de votre discussion dans la fonction « Notes ».

Coordonnées : deviendront visibles les informations ajoutées par la personne à son profil et, une fois contactée, toutes les coordonnées que cette personne aura autorisé à partager.

Ne pas déranger : si vous ne voulez pas recevoir d'appels ou de messages des autres participant.e.s, vous pouvez activer « Ne pas déranger » (*Do not disturb*, en anglais) en cliquant sur le curseur « Ne pas déranger » (NPD), dans barre de navigation située en haut de l'écran. Vous pouvez l'activer ou le désactiver à tout moment.

Nous encourageons chacun.e à se connecter régulièrement pour consulter les messages et les contacts reçus.

Flux d'événements

Cliquer sur le bouton « Flux d'événements » (*Eventstream*, en anglais), dans la plateforme virtuelle en direct, pour inclure des photos, des vidéos ou des commentaires à partager avec les autres participant.e.s.

Your Profile

Votre profil

La première fois que vous vous connecterez à la plateforme virtuelle en direct (*OnAIR Virtual Platform*), vous serez directement dirigé.e vers vos coordonnées personnelles. Elles peuvent être modifiées, à tout moment, en cliquant dans le cercle situé en haut et à droite dans votre écran (ce sera soit votre photo ou soit vos initiales) et vous sélectionnez « Mes coordonnées » (*My Settings*, en anglais).

Vous concernant : cette information, communiquée lors de votre inscription, ne peut être modifiée.

Profil : téléchargez votre photo et votre courte biographie qui apparaîtra dans le Centre de rencontre.

Fuseau horaire : vos coordonnées vont automatiquement s'ajuster à votre navigateur et le programme apparaîtra à l'heure qui lui correspond. Si vous désirez consulter le programme dans un autre fuseau horaire, vous pourrez aussi le sélectionner à cet endroit

Données personnelles : cela changera lorsque vous apparaîtrez dans la liste dans le Centre de rencontre. Nous vous demandons d'indiquer vos nom et prénom et celui de votre organisation par respect pour les autres participant.e.s

Centre de rencontre (Meeting Hub) : mentionnez ici les coordonnées que vous voulez partager. Ces coordonnées ne seront communiquées que quand vous serez en contact avec quelqu'un dans le Centre de rencontre.

Paramètres médiatiques : si vous voulez changez de casque ou de caméra avec lesquels vous vous étiez connectés, vous devrez revenir ici pour sélectionner votre nouveau micro ou votre nouvelle caméra.

Troubleshooting

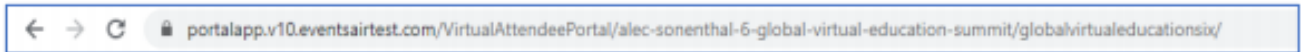
Problèmes à résoudre

Comment vérifier que mon navigateur a les paramètres corrects ?

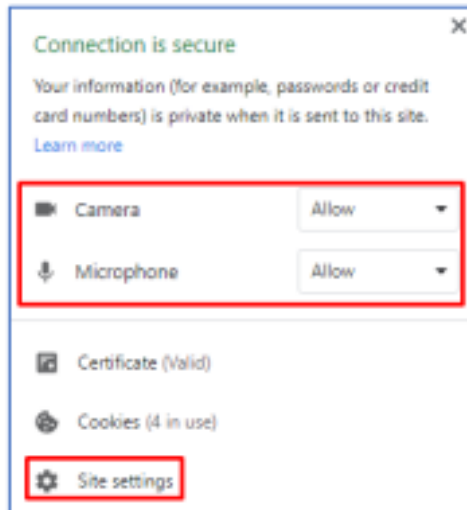
Voyez ci-dessous les instructions pour les différents navigateurs.

Chrome – Version 83.0.4103.97

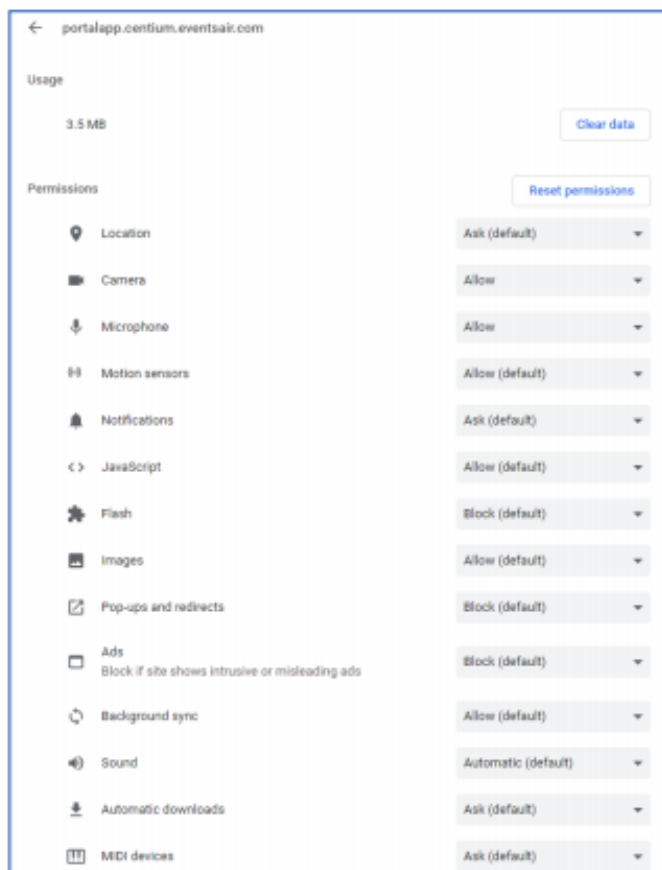
Vérifiez les paramètres audio et vidéo en cliquant sur l'icône du petit cadenas située du côté gauche de votre champ d'adresse web :



Lorsque vous cliquerez dessus, un dérouleur va apparaître, indiquant l'accès aux paramètres de votre caméra et de votre microphone que vous allez changer en cliquant « Permettre » (*Allow*), s'ils n'ont pas déjà ces paramètres.



En cliquant sur « Permissions » sur le site, toutes les permissions pour le navigateur Chrome seront actualisées sur la page du site.

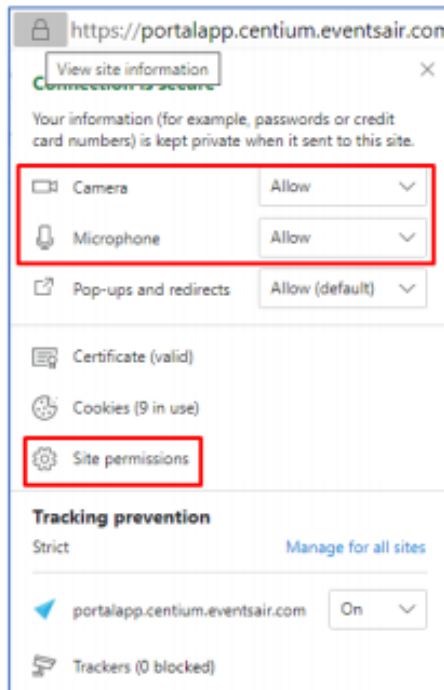


Microsoft Edge – Version 83.0.478.45

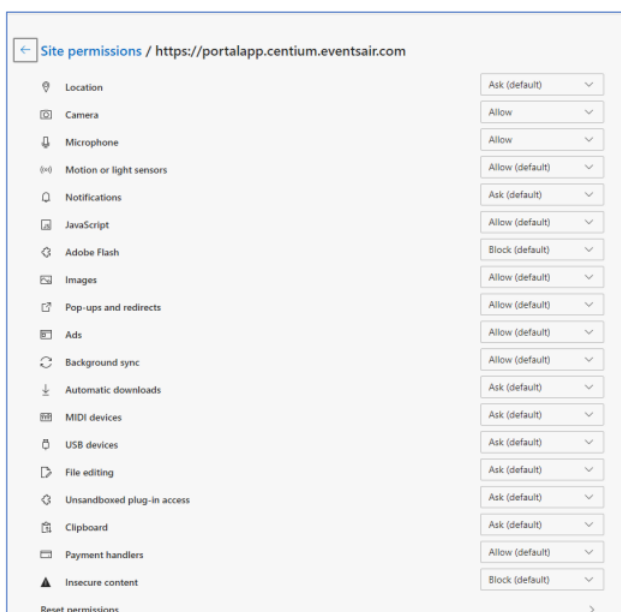
Vérifiez les paramètres audio et vidéo, en cliquant sur l'icône du petit cadenas située à gauche de votre champ d'adresse web :



Lorsque vous cliquez sur cette icône, un dérouleur apparaît indiquant l'accès aux paramètres de votre caméra et de votre microphone que vous pourrez changer à « Permettre » (*Allow*), s'ils n'ont pas déjà ces paramètres.

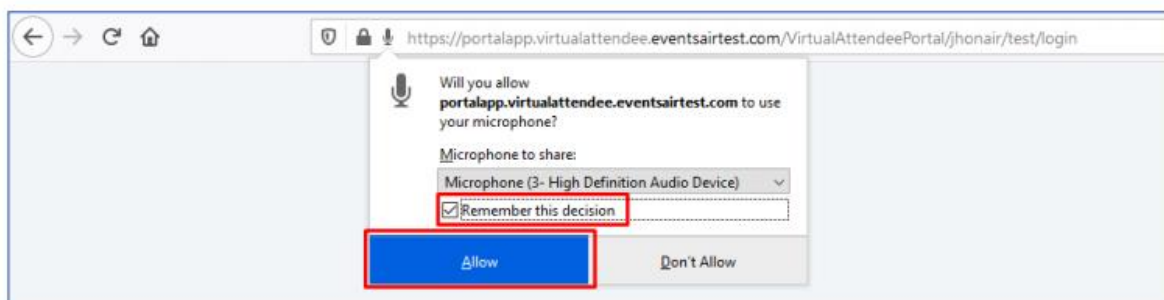


En cliquant sur « Permissions » sur le site, toutes les permissions seront actualisées sur la page du site pour le navigateur Microsoft Edge.

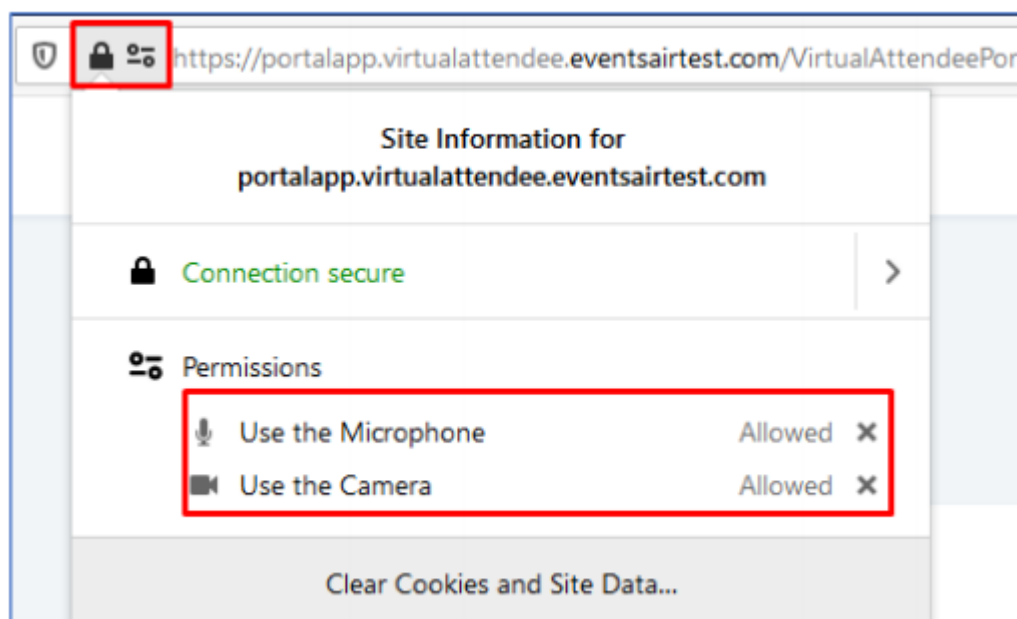


Firefox - Version 77.0.1

Lorsque vous accédez pour la première fois au site en direct (*OnAir*), le navigateur Firefox va vous inciter à autoriser la caméra vidéo et le micro au moment de vous connecter, comme on le voit ci-dessous. Lorsque cela aura lieu, assurez-vous que vous sélectionnez l'introduction de votre micro et cliquez la case « Rappelez-vous de cette décision » (*Remember this decision*) pour sauvegarder ces sélections pour le futur usage en direct. Veuillez noter qu'il vous sera demandé de le faire, à la fois pour votre micro et votre caméra vidéo, comme on le voit ci-dessous.



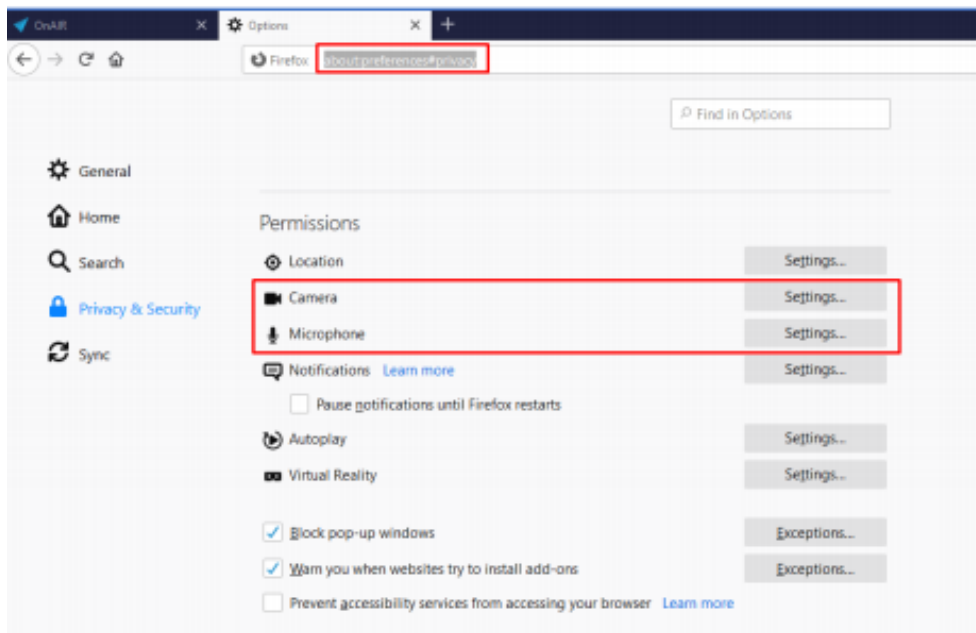
Une fois obtenu l'accès à la plateforme virtuelle en direct, sélectionnez l'icône du cadenas, à gauche de l'adresse web, et vous verrez que le micro et la caméra apparaissent comme étant autorisés, si vous avez effectivement cliqué la case « Rappelez-vous de cette décision » (*Remember this decision*), mentionnée auparavant.



Si vous n'avez pas été incité.e à permettre la validation de vos micro et caméra vidéo, utilisez alors le lien suivant :

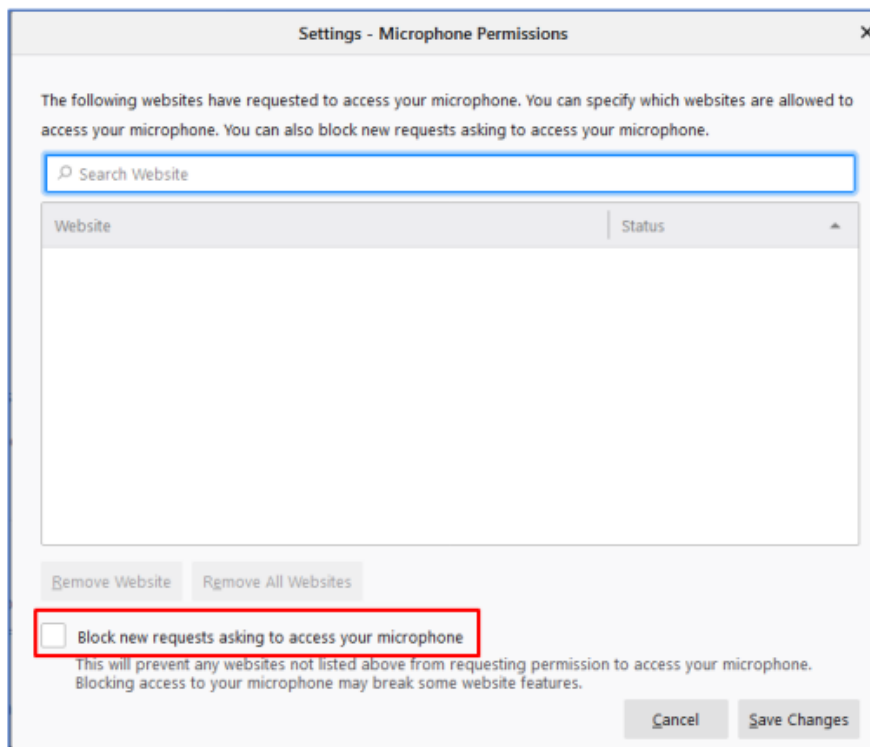
<about:preferences#privacy> (concernant les préférences et la confidentialité)

Dans la barre d'adresse de Firefox, vous devrez dérouler, en descendant un peu, pour trouver la section « Permissions » montrée ici :

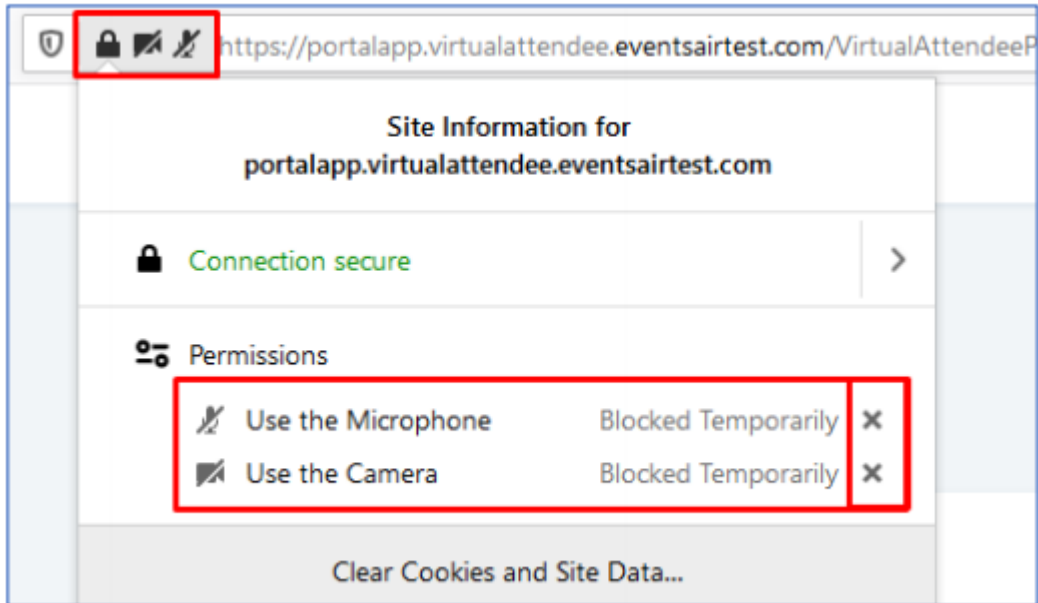


Si vous sélectionnez ensuite « Paramètres » (*Settings*, en anglais), les options de paramètres appropriées apparaîtront.

VEUILLEZ NOTER : Il doit y avoir une case de vérification en bas de la fenêtre concernant les demandes de blocage d'accès. Assurez-vous de bien la vider, si elle se trouve cochée.



Il est possible que le navigateur Firefox bloque actuellement l'accès au micro ou à la caméra lorsque vous voulez aller sur la plateforme virtuelle en direct. Dans ce cas, vous pourrez le vérifier en cliquant sur les icônes encadrées ci-dessous – dans la plateforme virtuelle en direct.



Pour le modifier :

1. Sélectionnez le bouton « x », près des déroulées montrés ci-dessus
2. Fermez Firefox
3. Reconnectez-vous à la plateforme virtuelle en direct qui devrait, alors, vous inciter à confirmer vos paramètres

Alternativement, vous pouvez naviguer la section ci-dessous, comme nous l'avons montré précédemment, et changer l'accès à « Événements en direct » (*EventsAIR*, en anglais) en « Permettre » (*Allow*) au lieu de « Bloquer » (*Block*, en anglais).

Permissions

- Location Settings...
- Camera Settings...
- Microphone Settings...
- Notifications [Learn more](#)
 Pause notifications until Firefox restarts Settings...
- Autoplay Settings...
- Virtual Reality Settings...
- Block pop-up windows Exceptions...
- Warn you when websites try to install add-ons Exceptions...
- Prevent accessibility services from accessing your browser [Learn more](#)

Settings - Camera Permissions

The following websites have requested to access your camera. You can specify which websites are allowed to access your camera. You can also block new requests asking to access your camera.

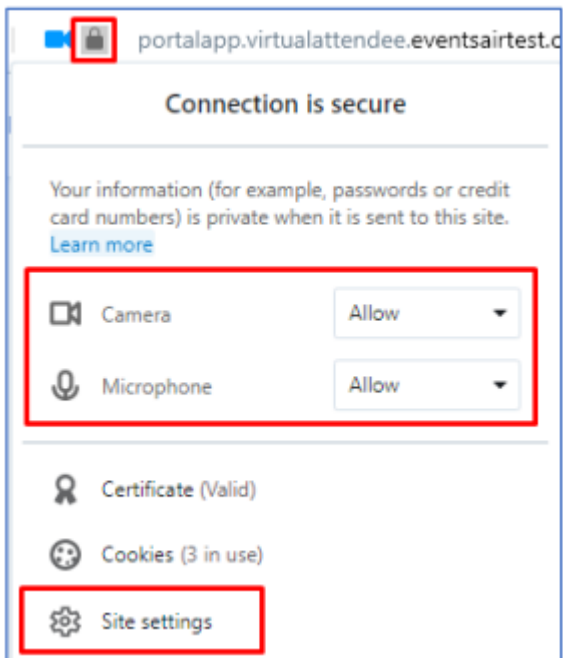
Search Website

Website	Status
https://portalapp.virtualattendee.eventsairtest.com	Block

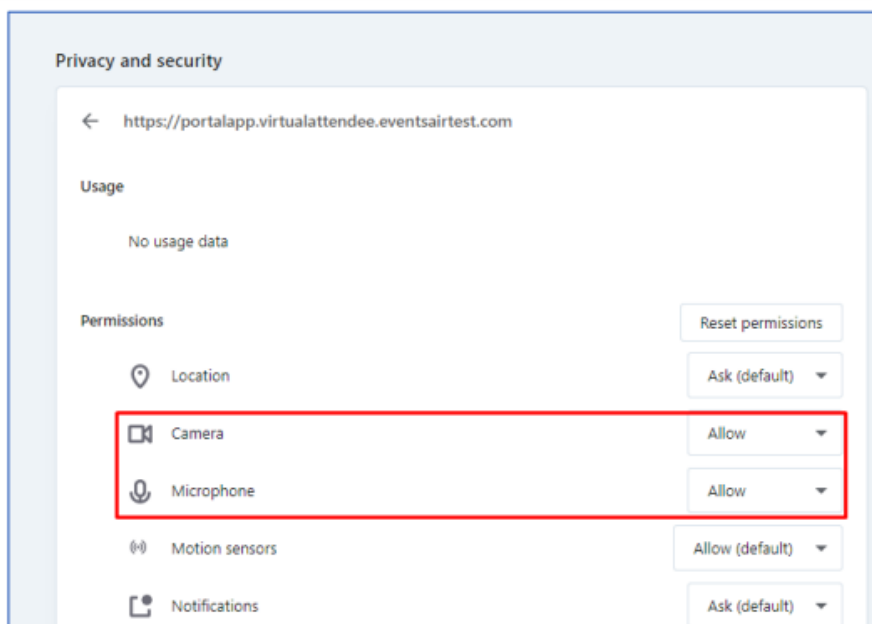
Block new requests asking to access your camera
This will prevent any websites not listed above from requesting permission to access your camera. Blocking access to your camera may break some website features.

Opera – Version 68.0.3618.125

Cliquez sur l'icône du cadenas dans l'adresse de site pour faire apparaître les paramètres de micro et de caméra.



Si les options de caméra et de micro n'apparaissent pas ou ne sont pas autorisées, cliquez sur les « Paramètres du site » (*Site Settings*) pour parcourir la section des paramètres et les autoriser à cet endroit-là.

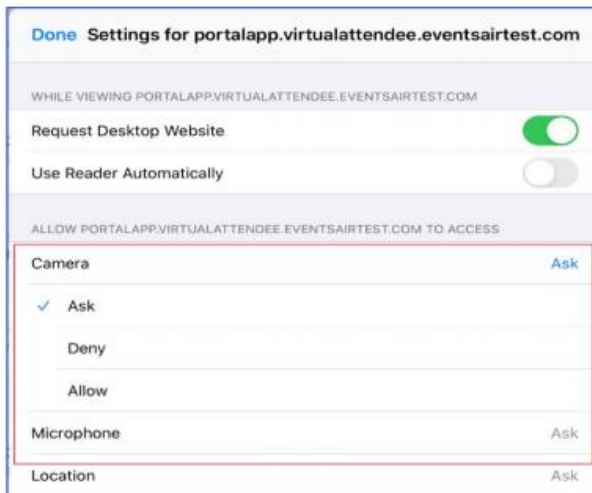


IPad Safari - Version 13.5.1

Cliquer sur l'icône des caractères, dans le champ d'accès web (*Web Address field*), puis cliquer sur « Paramètres du site » (*Website Settings*).

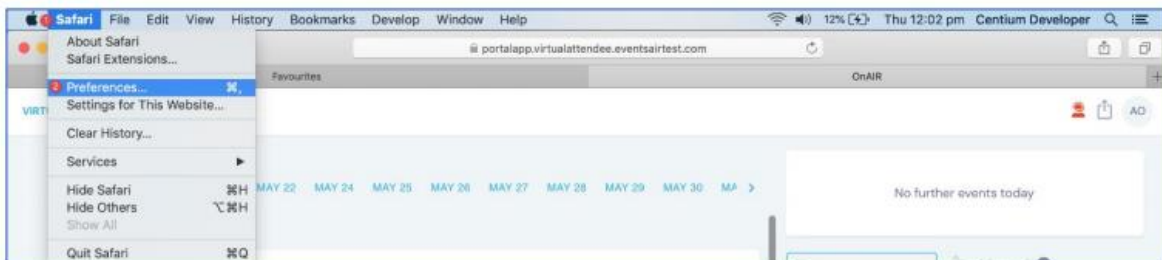


À cet endroit, vous pourrez activer « Permettre l'accès » (*Allow Access*) à votre caméra et votre micro.



Mac Safari - Version 13.1.1

Dans le menu de Safari, sélectionner « Préférences »



Sélectionnez la touche des sites internet (*Website Tab*) où vous pourrez choisir les paramètres de vos caméra et micro.

À droite du site actuellement ouvert (dans ce cas, l'adresse de la plateforme virtuelle en direct,) vous pourrez cliquer et sélectionner « Permettre » (*Allow*).

